

# TASA DE OCUPABILIDAD EN ESTABLECIMIENTOS DE ALOJAMIENTO TURÍSTICO

## Ferados 31.10.2016 y 01.11.2016



## Introducción

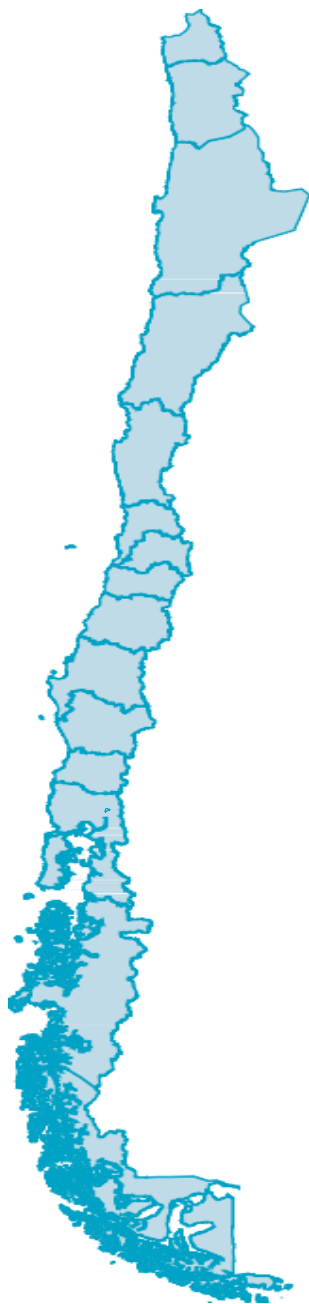
*La Subsecretaría de Turismo y el Servicio Nacional de Turismo, en un trabajo conjunto entre el Departamento de Estadísticas y las Direcciones Regionales, presentan el siguiente informe que proporciona información relevante de los establecimientos de alojamiento turístico, con una medición de la tasa de ocupabilidad para los feriados del 31.10 y el 01.11, periodo que comprende desde el viernes 28 al lunes 31 de octubre del presente año, incluyendo la noche de este último día señalado.*

*Tanto la población como la unidad muestral corresponden a establecimientos de alojamiento turístico. Los resultados son representativos a nivel de destino y se diseñó dentro de cada uno de éstos un esquema de muestreo aleatorio simple, con el propósito de estimar la tasa de ocupabilidad en habitaciones de las clases de alojamiento\* más características de los cuarenta principales destinos del país (población objetivo). La importancia relativa de las clases y los destinos se estableció de acuerdo al número de establecimientos de alojamiento turístico en estas agrupaciones al momento de diseñar la metodología.*

*\*Incluye: Hoteles, Cabañas, Hostales y Residenciales.*

*Excluye: Albergues, Refugios, Hospedajes Familiares, Camping, Apart Hoteles, Hosterías y Resort.*

# Tasa de Ocupabilidad – Feriados 31.10 y 01.11 - 2016



Destino	Tamaño Muestral	Confianza	Tasa de Ocupabilidad
Arica	33	93,1%	63,0%
Iquique	35	97,3%	73,8%
Antofagasta	25	97,8%	42,2%
San Pedro de Atacama	24	98,0%	96,3%
Copiapó y Volcán Ojos del Salado	34	97,7%	32,2%
Parque Nacional Pan de Azúcar - Bahía Inglesa	27	97,3%	55,5%
Valle del Huasco	18	97,9%	24,5%
La Serena y Coquimbo	35	97,4%	82,8%
Valle del Elqui	20	97,6%	83,6%
Campana-Peñuelas	25	97,8%	68,8%
Isla de Pascua	46	97,6%	67,7%
Litoral de los Poetas	60	97,5%	70,2%
Litoral Norte-Petorca	28	97,7%	89,7%
Valparaíso, Viña del Mar y Concón	38	97,5%	89,7%
Cajón del Maipo	18	97,1%	82,8%
Santiago Urbano	56	97,2%	54,5%
Lago Rapel y Navidad	21	97,7%	80,4%
Pichilemu	50	97,4%	82,3%
Costa Maule	43	97,4%	66,8%
Curicó Valle y Cordillera	26	96,1%	49,7%
Linares Termal y Natural	27	97,4%	73,8%
Talca y Valle del Río Maule	31	97,6%	54,8%
Concepción y alrededores	39	97,6%	59,5%
Saltos del Laja	18	96,5%	62,7%
Valle las Trancas	30	95,6%	70,7%
Araucanía Andina	35	96,6%	53,5%
Araucanía Lacustre	46	96,7%	69,4%
Temuco	26	93,1%	62,4%
Nahuelbuta	11	93,1%	43,9%
Chiloé	52	97,5%	71,4%
Llanquihue	59	97,4%	77,2%
Osorno - Puyehue	38	97,6%	60,0%
Puerto Montt	55	97,3%	57,1%
Cuenca del Lago Ranco	23	92,2%	61,2%
Siete Lagos	36	97,0%	78,2%
Valdivia - Corral	58	97,4%	86,1%
Aysén - Coyhaique	46	97,1%	77,4%
Carretera Austral Norte	42	97,3%	59,6%
Parque Nacional Torres del Paine y Puerto Natales	25	94,2%	79,5%
Punta Arenas y Estrecho de Magallanes	37	96,9%	68,4%

La tasa de ocupabilidad más alta la obtuvo el destino “San Pedro de Atacama” (96,3%), ubicado en la Región de Antofagasta.

## Principales Resultados

*La tasa de ocupabilidad total para los 40 destinos considerados en estas festividades fue de 65,5%. En términos comparativos, al recaer día sábado las festividades del año 2015, los balances se realizarán con el año 2014, no obstante, es importante destacar que el 2014 se midieron 3 días, mientras que este 2016 fueron 4 días. Por lo tanto, contrastando los resultados de este año (65,5%) con el mismo periodo del año 2014 (57,2%), se presenta un alza en +8,3 puntos porcentuales (pp).*

### ***Análisis 2016 a los 40 destinos bajo estudio – 31.10 y 01.11***

*Los destinos que obtuvieron tasas de ocupabilidad por sobre el 80,0% fueron: “San Pedro de Atacama” (96,3%), “Valparaíso, Viña del Mar y Concón” (89,7%), “Litoral Norte-Petorca” (89,7%), “Valdivia - Corral” (86,1%), “Valle del Elqui” (83,6%), “Cajón del Maipo” (82,8%), “La Serena y Coquimbo” (82,8%), “Pichilemu” (82,3%) y “Lago Rapel y Navidad” (80,4%).*

*De los siete destinos medidos en la zona norte, “San Pedro de Atacama” (96,3%) e “Iquique” (73,8%) superaron la tasa de ocupabilidad total (65,5%).*

*En la zona centro doce de los quince destinos bajo estudio superaron la tasa de ocupabilidad total (65,5%), siendo estos los destinos de: “Valparaíso, Viña del Mar y Concón” (89,7%), “Litoral Norte-Petorca” (89,7%), “Valle del Elqui” (83,6%), “Cajón del Maipo” (82,8%), “La Serena y Coquimbo” (82,8%), “Pichilemu” (82,3%), “Lago Rapel y Navidad” (80,4%), “Linares Termal y Natural” (73,8%), “Litoral de los Poetas” (70,2%), “Campana-Peñuelas” (68,8%), “Isla de Pascua” (67,7%) y “Costa Maule” (66,8%).*

En la zona sur, el 42,9% (seis de catorce) de los destinos obtuvieron resultados mayores a la tasa de ocupabilidad total (65,5%), resaltando: “Valdivia - Corral” (86,1%), “Siete Lagos” (78,2%), “Llanquihue” (77,2%), “Chiloé” (71,4%), “Valle las Trancas” (70,7%) y “Araucanía Lacustre” (69,4%).

En la zona austral, tres de los cuatro destinos medidos superaron la ocupabilidad total (65,5%), “Parque Nacional Torres del Paine y Puerto Natales”, “Aysén - Coyhaique” y “Punta Arenas y Estrecho de Magallanes”, con una ocupabilidad de 79,5%, 77,4% y 68,4%, respectivamente.

### **Análisis comparativo 2016 versus 2014 – Feriados 31.10 y 01.11**

El 82,5% de los destinos (treinta y tres de cuarenta) tuvo un aumento en su tasa de ocupabilidad el 2016 respecto al 2014. Destacan por sobre los dos dígitos de crecimiento, en comparación a las mismas festividades del año 2014 (medidos en puntos porcentuales): “Parque Nacional Torres del Paine y Puerto Natales” (+32,2), “Concepción y alrededores” (+24,3), “Valle las Trancas” (+24,0), “Litoral Norte-Petorca” (+21,8), “Talca y Valle del Río Maule” (+19,9), “Araucanía Andina” (+18,8), “Linares Termal y Natural” (+16,7), “Parque Nacional Pan de Azúcar - Bahía Inglesa” (+16,2), “Siete Lagos” (+16,0), “Cuenca del Lago Ranco” (+15,2), “Chiloé” (+15,1), “Lago Rapel y Navidad” (+14,4), “Arica” (+14,3), “Llanquihue” (+14,1), “Pichilemu” (+12,1), “Carretera Austral Norte” (+11,8), “Osorno - Puyehue” (+11,1) e “Iquique” (+10,2).

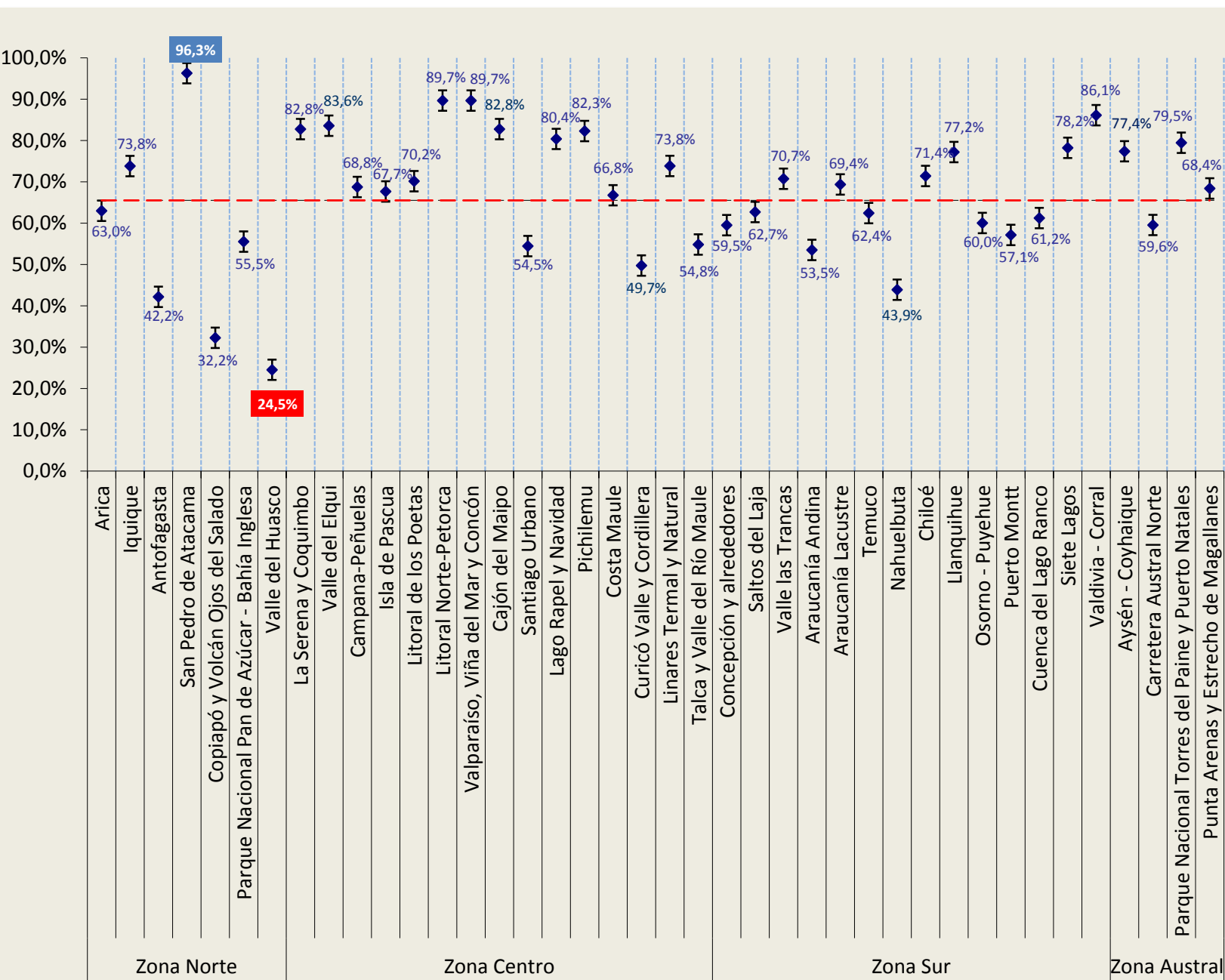
En el norte del país los destinos de “Parque Nacional Pan de Azúcar - Bahía Inglesa” (+16,2 pp), “Arica” (+14,3 pp), “Iquique” (+10,2 pp), “San Pedro de Atacama” (+7,5 pp), “Antofagasta” (+3,6 pp) y “Valle del Huasco” (+2,9 pp) incrementaron su ocupabilidad este 2016 en relación al 2014.

*En comparación al año 2014, en el centro del país, de los quince destinos que participaron en esta medición, doce experimentaron crecimientos, destacando: “Litoral Norte-Petorca” (+21,8 pp), “Talca y Valle del Río Maule” (+19,9 pp), “Linares Termal y Natural” (+16,7 pp), “Lago Rapel y Navidad” (+14,4 pp), “Pichilemu” (+12,1 pp), “Isla de Pascua” (+8,6 pp), “Curicó Valle y Cordillera” (+8,6 pp), “Costa Maule” (+5,6 pp), “Valparaíso, Viña del Mar y Concón” (+5,5 pp), “Litoral de los Poetas” (+5,3 pp), “Santiago Urbano” (+3,8 pp) y “La Serena y Coquimbo” (+3,5 pp).*

*Haciendo un balance de la zona sur, este 2016, doce destinos (de un total de catorce de la zona) presentaron crecimientos en comparación a las mismas festividades del año 2014, siendo estos: “Concepción y alrededores” (+24,3 pp), “Valle las Trancas” (+24,0 pp), “Araucanía Andina” (+18,8 pp), “Siete Lagos” (+16,0 pp), “Cuenca del Lago Ranco” (+15,2 pp), “Chiloé” (+15,1 pp), “Llanquihue” (+14,1 pp), “Osorno - Puyehue” (+11,1 pp), “Araucanía Lacustre” (+8,9 pp), “Nahuelbuta” (+5,7 pp), “Temuco” (+5,2 pp) y “Saltos del Laja” (+2,4 pp).*

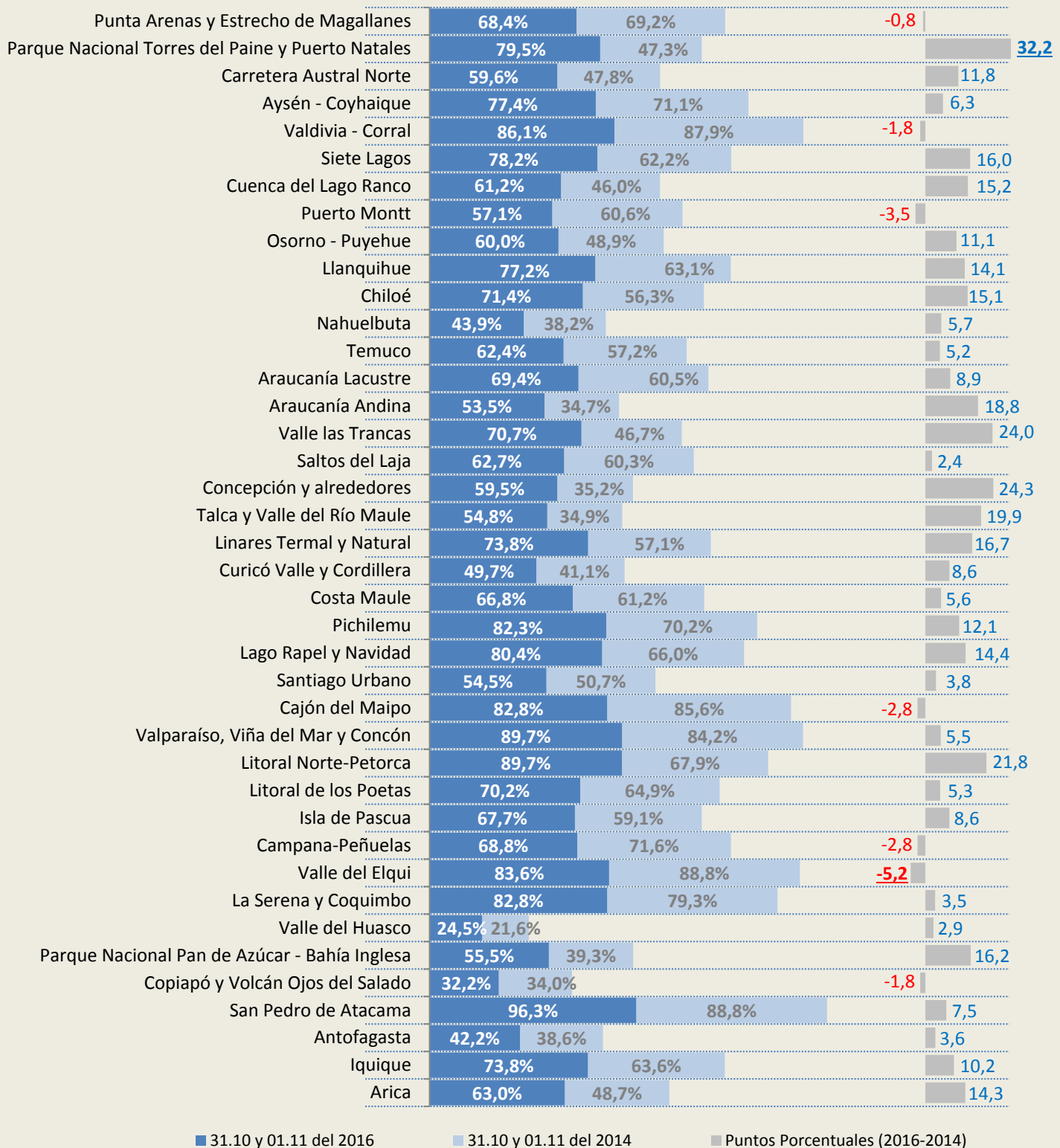
*Tres de los cuatro destinos medidos en la zona austral presentaron alzas en relación al año 2014, siendo estos: “Parque Nacional Torres del Paine y Puerto Natales” (+32,2 pp), “Carretera Austral Norte” (+11,8 pp) y “Aysén - Coyhaique” (+6,3 pp).*

# Tasa de Ocupabilidad – Feriados 31.10 y 01.11 - 2016



# Tasa Ocupabilidad Feriados 31.10 y 01.11 2016 (65,5%) v/s 2014 (57,2%)

Diferencia  
(+8,3 pp)







# Encuesta de Satisfacción de Publicaciones

---

Para la Subsecretaría de Turismo y el Servicio Nacional de Turismo (SERNATUR) es muy importante conocer su opinión. Por este motivo, le solicitamos responder una breve encuesta de satisfacción, la que servirá como insumo para mejorar continuamente los productos publicados.

Para responder la encuesta haga [click aquí](#)

---

