



20
16

TURISMO
RECEPTIVO

ANUAL 2016



Presentación

La Subsecretaría de Turismo y el Servicio Nacional de Turismo (SERNATUR) con el objetivo de estimar el ingreso de divisas por concepto de turismo receptivo, han realizado de manera sistemática encuestas en la principal puerta de entrada al país, el Aeropuerto Arturo Merino Benítez.

Bajo este contexto se presenta el siguiente documento, el cual muestra los resultados obtenidos del Estudio del Turismo Receptivo durante el año 2016, a través de ilustraciones y cuadros, complementados con un breve análisis descriptivo que permite conocer las principales características del turista residente en el extranjero que visita Chile.

Es importante mencionar que la información se encuentra clasificada según país de residencia del visitante, con apertura geográfica de 17 mercados, segmentados a su vez por motivo del viaje, los cuales se encuentran agrupados en “personales” (vacaciones, familiares y amigos, otros) y “negocios” (negocios, motivos profesionales, congresos-seminarios). Cabe señalar que las cifras de gasto promedio diario individual, gasto total individual e ingreso de divisas, se encuentran expresadas en dólares de cada año.

Agradecemos a la Jefatura Nacional de Extranjería y Policía Internacional, Carabineros de Chile y a la Concesionaria del Aeropuerto Internacional AMB por las facilidades otorgadas en la etapa del levantamiento de información, permitiendo la elaboración de este informe.



ÍNDICE

CAPÍTULO 1	
Resumen de las Principales Cifras	4
CAPÍTULO 2	
Principal Motivo del Viaje	8
CAPÍTULO 3	
Diez Principales Mercados Emisores, Según País de Residencia del Turista	11
Argentina	12
Brasil	13
Bolivia	14
Perú	15
EE.UU	16
Colombia	17
España	18
Alemania	19
Francia	20
Australia	21

Fecha publicación: Julio 2017

SUBSECRETARÍA DE TURISMO
División de Estudios
Alameda 1449, Torre 2, Piso 2, Santiago, Chile
T: +56 (2) 24733629
<http://www.subturismo.gob.cl>

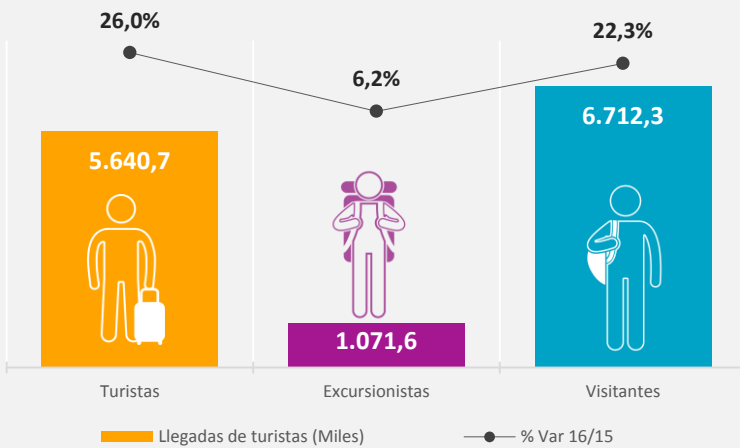
SERVICIO NACIONAL DE TURISMO
Departamento de Estadísticas
Av. Providencia 1550, Santiago, Chile
T: +56 (2) 27318625
<http://www.sernatur.cl>



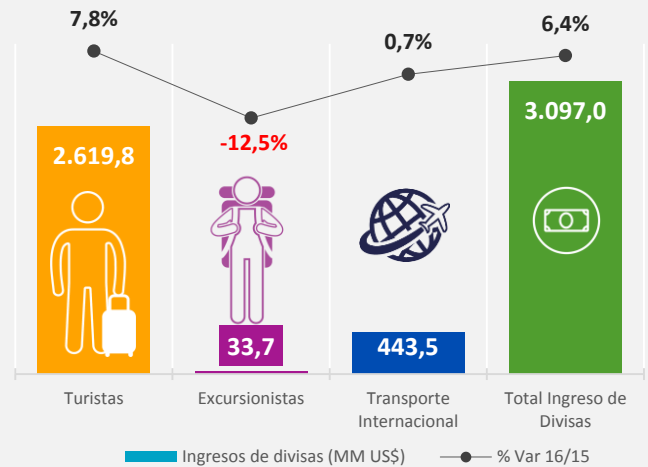
CAPÍTULO
01

TURISMO RECEPTIVO ANUAL 2016
**RESUMEN DE
LAS PRINCIPALES
CIFRAS**

Llegada de visitantes (Miles), año 2016



Ingreso de divisas (Millones US\$), año 2016



La llegada de turistas a nivel mundial se incrementó en un **+3,9%** durante el 2016; **América del Sur** creció un **+6,6%**, mientras que **Chile lo hizo en un +26,0%.¹**



Argentina, es el principal mercado emisor de turistas con un total de **3.016,1 mil llegadas**, los turistas de este mercado, registraron una permanencia promedio de **5,4 noches** y un **GTI US\$ 297,1**, generando un ingreso de divisas por **896,2 millones de dólares**.



Los ingresos por turismo internacional a **nivel global** alcanzan el **6,9%¹** sobre el total de exportaciones de bienes y servicios, en el caso de **Chile** los ingresos por turismo receptivo representan el **4,4%.²**



US\$ 464,4 GTI

Gasto Total Individual de los turistas



7,4 noches

Permanencia promedio de los turistas.



Las vacaciones

fueron el principal motivo de viaje durante el 2016. Las **3.021,7 mil llegadas** por este motivo, generaron un **GTI de US\$ 481,1** y una permanencia promedio de **7,1 noches**.



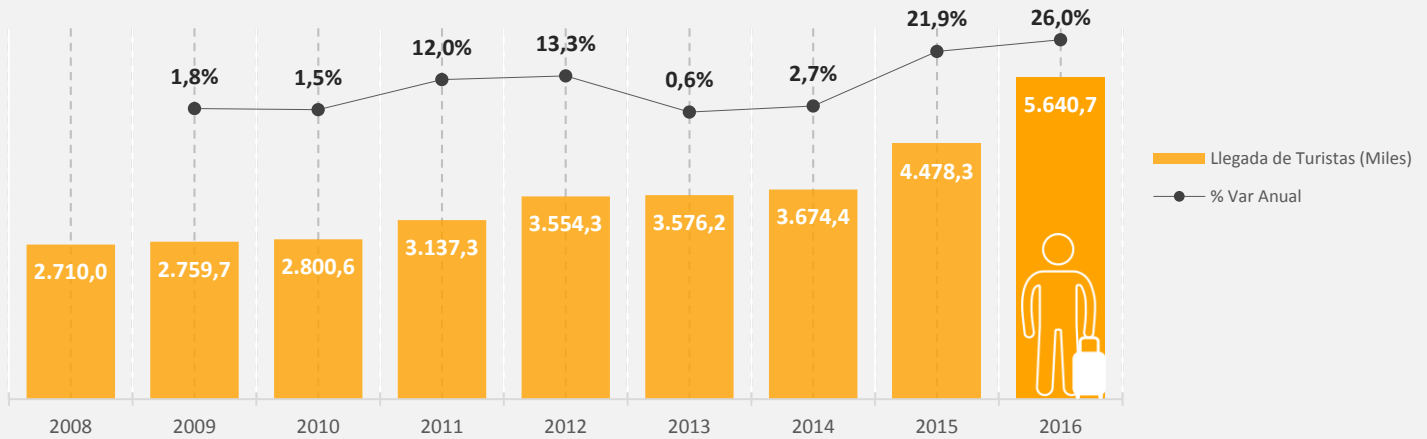
814,4 mil llegadas de turistas de negocios se registraron durante el 2016, generando un **GTI de US\$ 802,0** y una permanencia promedio de **6,0 noches**.



Nota:
GPDI: Gasto Promedio Diario Individual (US\$)
GTI: Gasto Total Individual (US\$)

Fuente: 1 Organización Mundial del Turismo (OMT). Cifras de Barómetro OMT- Vol.15, Junio 2017.
2 Balanza de Pagos 2016 - Banco Central de Chile.

Llegada de turistas (Miles), serie 2008 – 2016

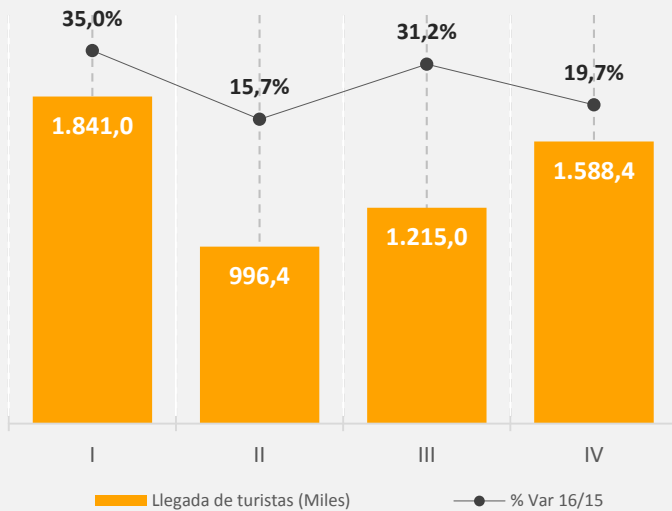


5.640.700
LLEGADAS DE TURISTAS

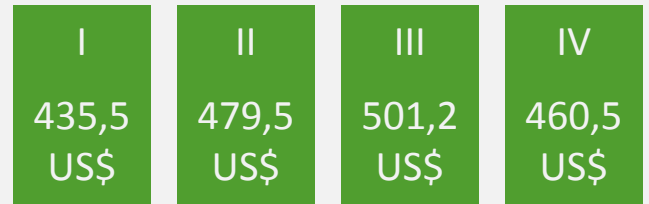
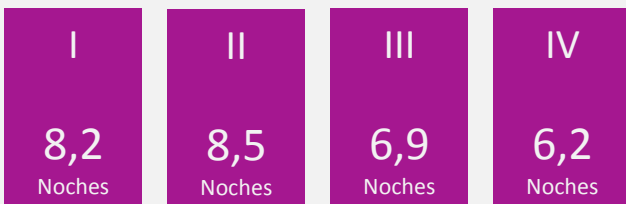
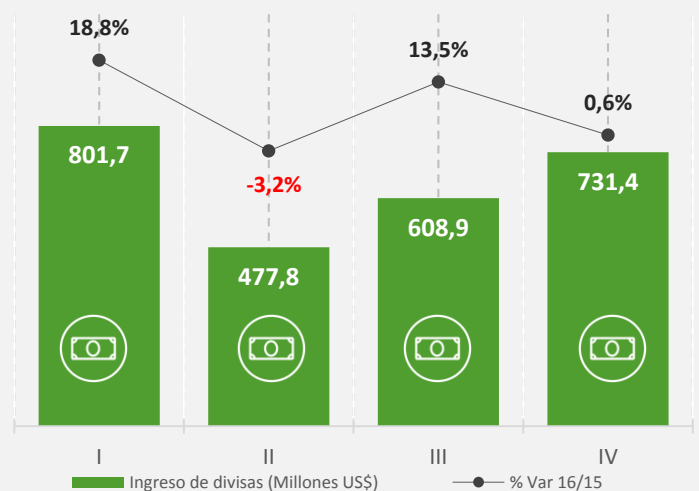
9,6%

TASA DE VARIACION MEDIA ACUMULADA 2008 – 2016

Llegada de turistas (Miles), trimestres año 2016



Ingreso de divisas (Millones US\$), trimestres año 2016

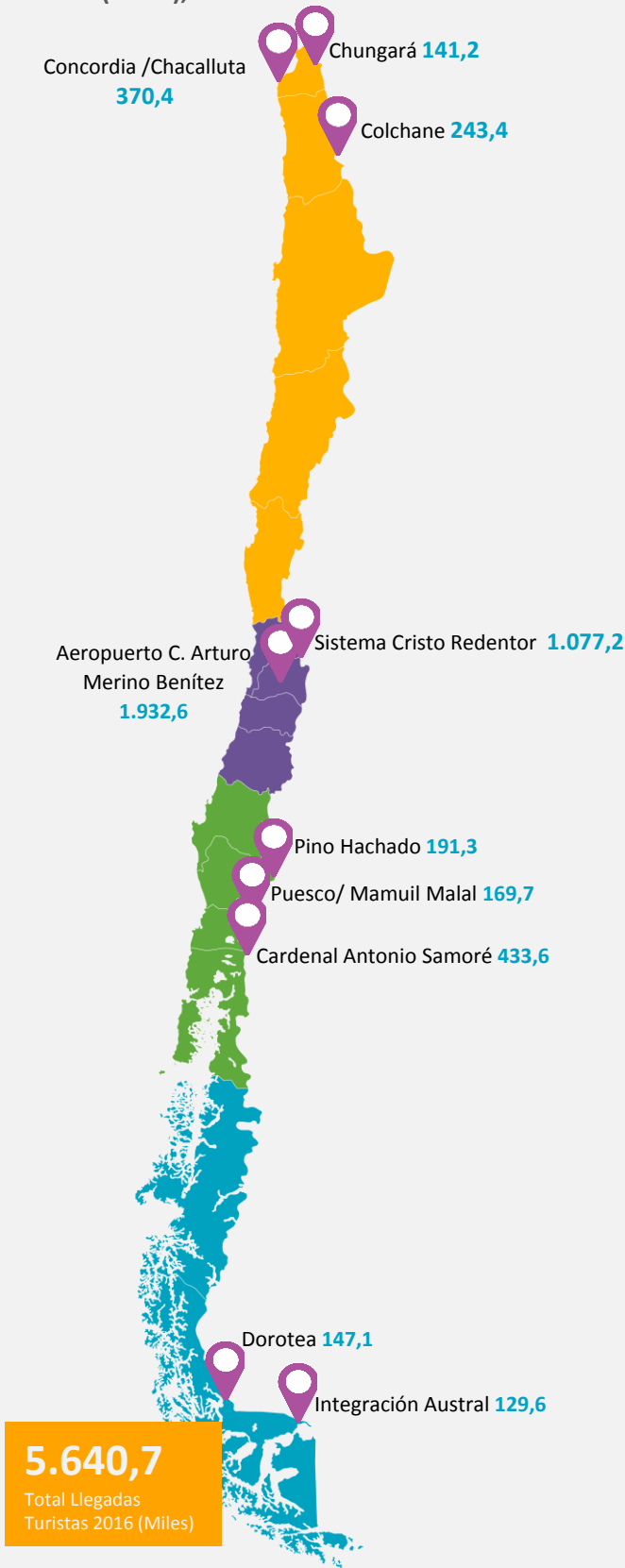


Permanencia Promedio (Noches)



Gasto Total Individual (GTI)

Los 10 principales puntos de ingreso al país, según llegadas de turistas (Miles), año 2016.



El **Aeropuerto Arturo Merino Benítez** con un incremento del **+16,6%** registró un total de **1.932,6** mil llegadas durante el 2016.

El **Sistema Cristo Redentor** es el principal paso fronterizo terrestre, con **1.077,2** mil llegadas, representando el 19,1% del total de ingresos de turistas al país.



Punto Fronterizo	Llegada (miles)	% Var 2016/2015
1° Aeropuerto C. Arturo Merino Benítez	1.932,6	16,6%
2° Sistema Cristo Redentor	1.077,2	45,2%
3° Cardenal Antonio Samoré	433,6	43,5%
4° Concordia (Chacalluta)	370,4	13,4%
5° Colchane	243,4	9,5%
6° Pino Hachado	191,3	77,8%
7° Puesco (Mamuil Malal)	169,7	54,3%
8° Dorotea	147,1	8,0%
9° Chungará	141,2	-2,6%
10° Integración Austral	129,6	-10,0%

Las representaciones gráficas tiene una finalidad ilustrativa que no necesariamente representan una magnitud real.

Fuente: Jefatura Nacional de Extranjería y Policía Internacional, Carabineros de Chile



1º

ARGENTINA	
Llegadas de turistas	3.016.124
Ingreso de divisas US\$	896.171.233
GTI (US\$)	297,1
GPDI (US\$)	55,5
Permanencia (noches)	5,4



2º

BRASIL	
Llegadas de turistas	443.106
Ingreso de divisas US\$	311.002.675
GTI (US\$)	701,9
GPDI (US\$)	100,5
Permanencia (noches)	7,0



3º

BOLIVIA	
Llegadas de turistas	438.435
Ingreso de divisas US\$	41.291.939
GTI (US\$)	94,2
GPDI (US\$)	23,0
Permanencia (noches)	4,1



4º

PERÚ	
Llegadas de turistas	406.520
Ingreso de divisas US\$	71.216.329
GTI (US\$)	175,2
GPDI (US\$)	35,0
Permanencia (noches)	5,0



5º

EE.UU.	
Llegadas de turistas	247.820
Ingreso de divisas US\$	260.667.387
GTI (US\$)	1.051,8
GPDI (US\$)	86,9
Permanencia (noches)	12,1



6º

COLOMBIA	
Llegadas de turistas	120.138
Ingreso de divisas US\$	77.439.604
GTI (US\$)	644,6
GPDI (US\$)	41,0
Permanencia (noches)	15,7



7º

ESPAÑA	
Llegadas de turistas	87.983
Ingreso de divisas US\$	100.646.550
GTI (US\$)	1.143,9
GPDI (US\$)	68,5
Permanencia (noches)	16,7



8º

FRANCIA	
Llegadas de turistas	79.846
Ingreso de divisas US\$	85.339.435
GTI (US\$)	1.068,8
GPDI (US\$)	61,8
Permanencia (noches)	17,3



9º

ALEMANIA	
Llegadas de turistas	76.036
Ingreso de divisas US\$	80.233.027
GTI (US\$)	1.055,2
GPDI (US\$)	64,8
Permanencia (noches)	16,3



10º

AUSTRALIA	
Llegadas de turistas	57.276
Ingreso de divisas US\$	49.925.635
GTI (US\$)	871,7
GPDI (US\$)	83,4
Permanencia (noches)	10,5

5.640.700 Total llegadas turistas, anual 2016



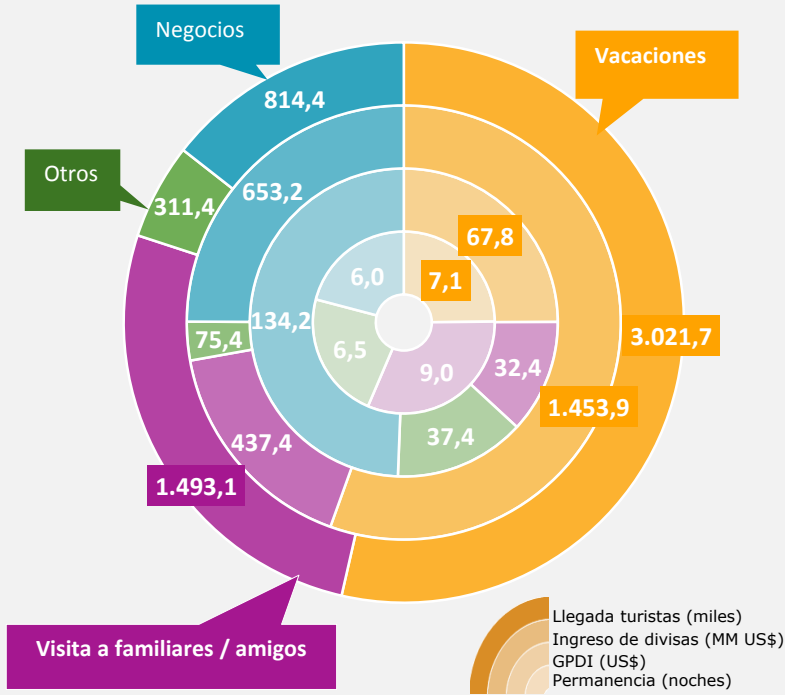
Nota:
Ranking elaborado según llegadas por país de residencia.



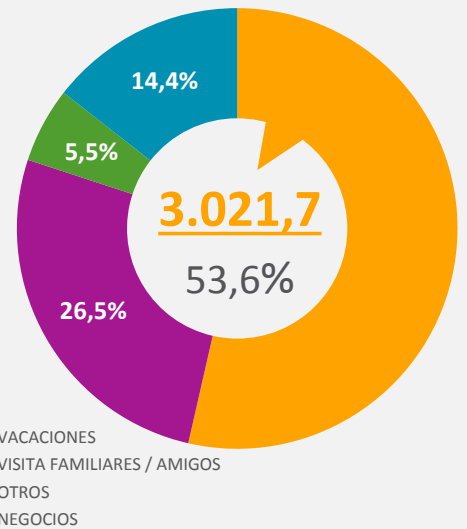
CAPÍTULO
02

TURISMO RECEPTIVO ANUAL 2016
**PRINCIPAL
MOTIVO DE
VIAJE**

Llegadas de turistas (miles), ingreso de divisas (millones US\$), GPDI (US\$), y permanencia promedio (noches), según principal motivo del viaje



Participación en la llegada de turistas, según principal motivo del viaje.



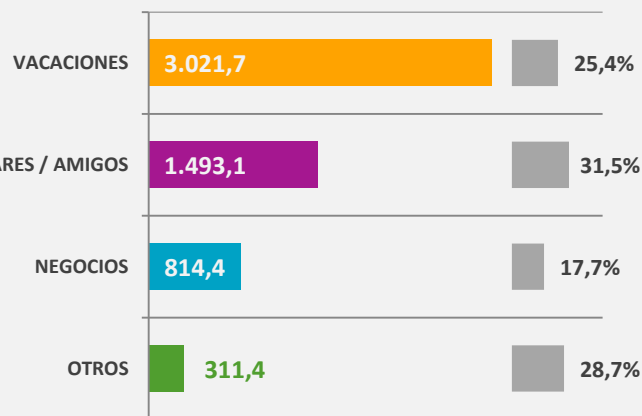
Nota: "Otros motivos" agrupa los motivos: estudios, salud, conexión y otros.



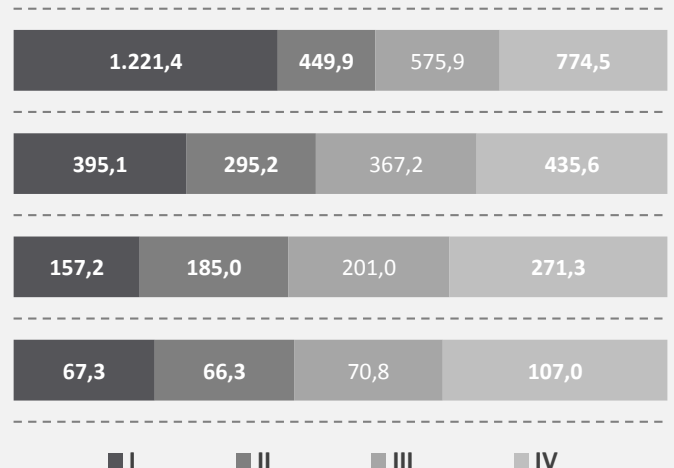
Las **vacaciones** con un incremento del **+25,4%** y una representación del 53,6% sobre el total de llegadas de turistas, fueron el principal motivo de viaje declarado por los turistas durante el 2016. Las **3.021,7 mil llegadas de turistas** de este segmento, generaron ingresos por **1.453,9 millones de dólares**.

25,4%

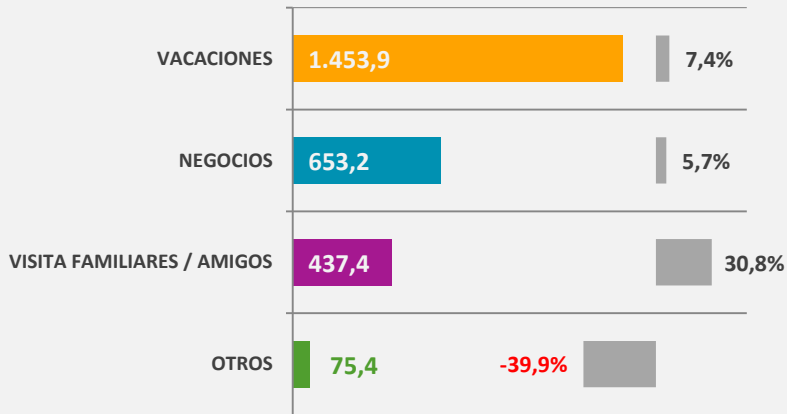
Llegada de turistas (Miles) y % Var 2016/2015



Llegada de turistas (Miles), según motivo del viaje, trimestres 2016



Ingreso de divisas (Millones US\$) y % Var 2016/2015



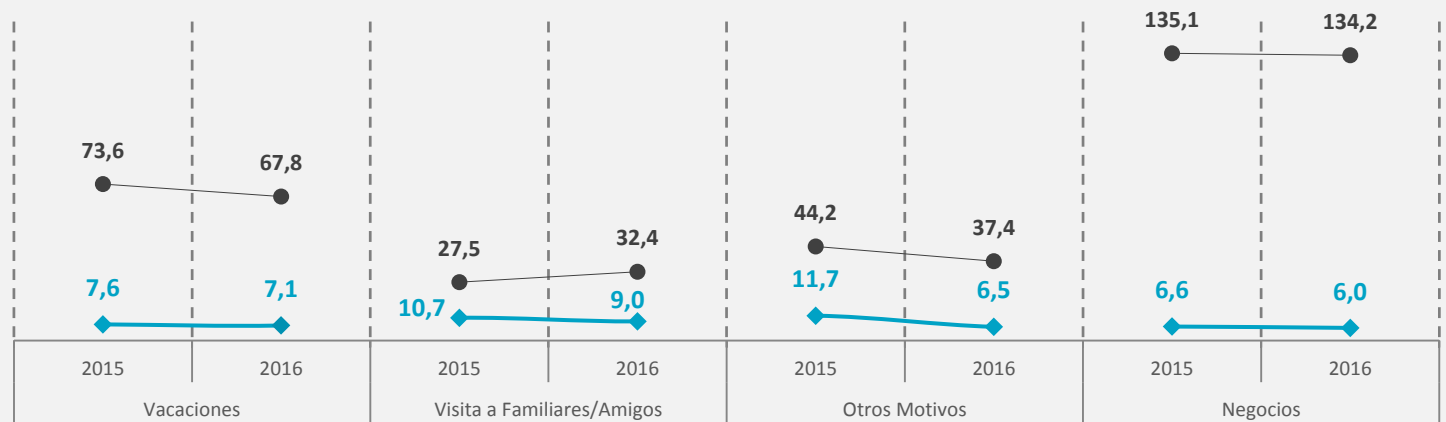
De manera inversa a lo observado en el resto de los motivos de viajes, los turistas del segmento visita a familiares y amigos, incrementaron su **gasto promedio diario** en relación al 2015, en un **+18,0%** nominal. No obstante, su GPDI se mantiene 1,9 veces bajo el promedio total,



El gasto promedio diario individual (GPDI) de los turistas del segmento negocios, fue de **US\$ 134,2**, esta cifra es **2,5 veces mayor** al GPDI de los turistas que ingresan al país por **motivos personales (US\$ 53,2)**.

Permanencia promedio (noches), GPDI (US\$), según principal motivo del viaje, año 2016

— Permanencia promedio —● GPDI US\$



Llegada de turistas (miles), ingreso de divisas (millones US\$), GTI (US\$), y permanencia promedio (noches), según principal motivo del viaje y su variación porcentual 2016/2015

Motivo	Llegada Turistas (Miles)	% Var 16/15	Ingreso de Divisas (MMUS\$)	% Var 16/15	GTI (US\$)	% Var 16/15	GPDI (US\$)	% Var 16/15	Perm. (noches)	% Var 16/15
Personales	4.826,27	27,5%	1.966,6	8,5%	407,5	-14,9%	53,2	-2,0%	7,7	-13,2%
Vacaciones	3.021,7	25,4%	1.453,9	7,4%	481,1	-14,3%	67,8	-7,9%	7,1	-7,0%
Visita Familia/Amigos	1.493,1	31,5%	437,4	30,8%	293,0	-0,6%	32,4	18,0%	9,0	-15,8%
Otros	311,4	28,7%	75,4	-39,9%	242,0	-53,3%	37,4	-15,6%	6,5	-44,7%
Negocios	814,4	17,7%	653,2	5,7%	802,0	-10,2%	134,2	-0,7%	6,0	-9,6%
Total	5.640,7	26,0%	2.619,8	7,8%	464,4	-14,4%	62,6	-2,2%	7,4	-12,5%



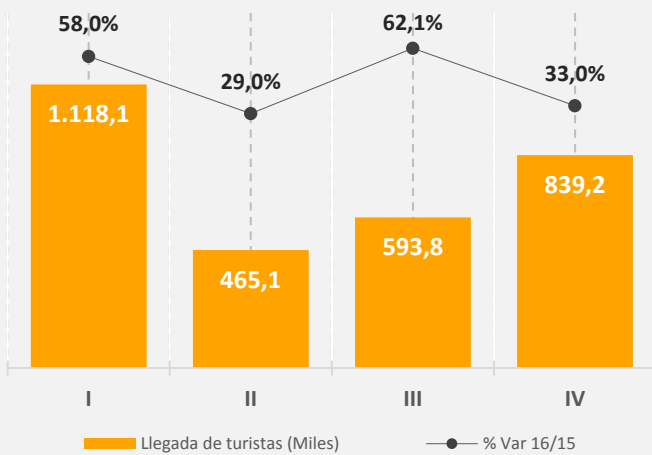
CAPÍTULO
03

TURISMO RECEPTIVO ANUAL 2016
**10 PRINCIPALES
MERCADOS
EMISORES**

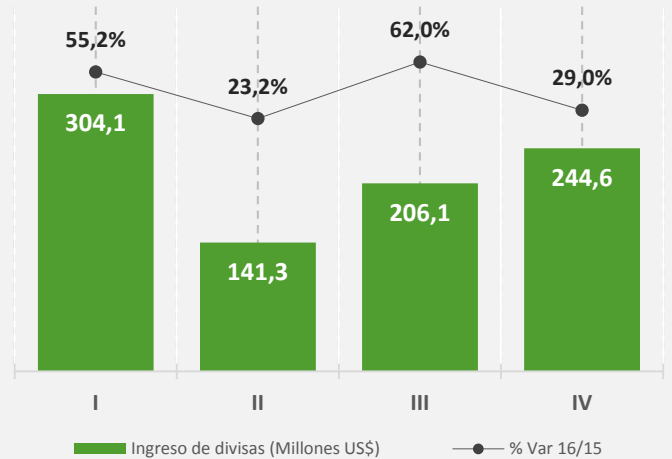


Argentina es el principal país emisor de turistas hacia nuestro país. Con un **incremento del +46,0%**. Las llegadas de turistas residentes en Argentina, muestran una estacionalidad estival, concentrando el **64,9%** del total anual de sus llegadas durante el **primer y cuarto trimestre**, sin embargo es durante estos periodos donde el GTI baja a US\$272,0 y US\$ 291,5, versus los US\$ 303,8 y US\$ 347,1 observados en el segundo y tercer trimestre, respectivamente. El **GPD**I de los turistas de este mercado fue de **US\$ 55,5**, esto es, 14,4 dólares menos que el GPD I registrado por el total de turistas europeos y 45,0 dólares menos que un turista residente en Brasil. El **principal motivo de viaje fueron las vacaciones** con una participación relativa del 55,0% sobre las 3.016,1 mil llegadas; no obstante destacan los turistas del segmento **negocios**, por registrar el **GTI más alto**, con **US\$ 498,2**.

Llegada de turistas (Miles), trimestres año 2016



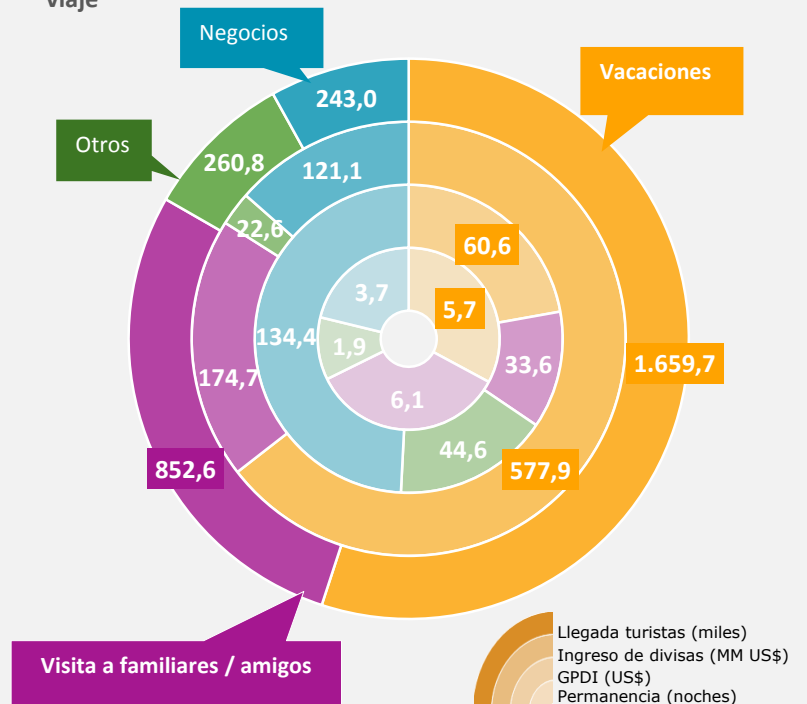
Ingreso de divisas (Millones US\$), trimestres año 2016



3.016,1
MIL LLEGADAS DE TURISTAS
^ 46,0%

1.659,7
Mil llegadas por vacaciones
^ 52,3%

Llegada de turistas (miles), ingreso de divisas (millones US\$), GPD I (US\$), y permanencia promedio (noches), según principal motivo del viaje



896,2
MILLONES US\$
INGRESO DE DIVISAS
^ 42,8%

US\$ 297,1
Gasto Total Individual / GTI
v -2,2%

5,4
Permanencia Promedio (Noches)
v -13,0%

Nota 1: Las cifras de las variables: ingreso de divisas, GTI y GPD I, están expresadas en dólares de cada año. Considerar esta información al revisar su variación porcentual.

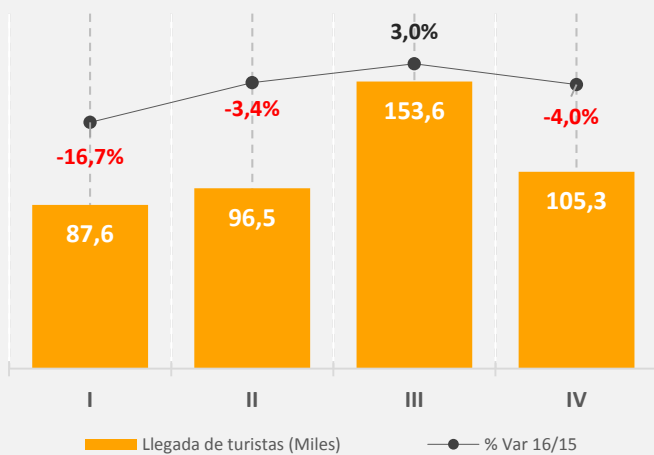
Nota 2: "Otros Motivos" agrupa los motivos: estudios, salud, conexión y otros.
Nota 3: Cifras por país de residencia



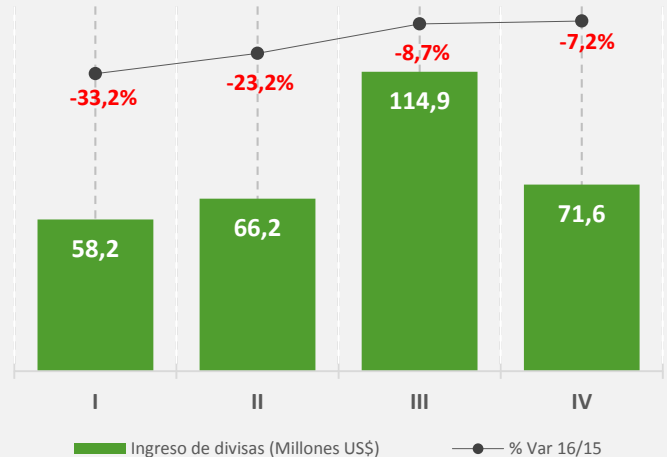
Brasil presenta cifras a la baja en relación a las llegadas de turistas, situación que se ha observado desde el cuarto trimestre del año 2015. Estos decrecimientos pueden estar relacionados con el complejo momento económico, político y social que atravesó el país durante ese periodo. El FMI durante el mes de abril del año 2017, señala en su informe que la tasa de crecimiento económico para el año 2016 en Brasil fue de un -3,6%,¹; mientras que la tasa de desempleo alcanzó un 11,3%.

No obstante, es importante puntualizar que Brasil es un mercado que mantiene su relevancia a pesar del declive en las variables llegadas, permanencia y GPDI, y esta radica en el nivel de gasto generado en el destino. Es así, que el **GPDI de los turistas de este mercado** durante el 2016 fue **1,8 veces mayor** al de los turistas residentes en Argentina, 1,4 veces mayor al de los turistas de Europa (US\$ 69,9) ,superando a todos los GPDI registrados por los turistas de cada país o agrupación.

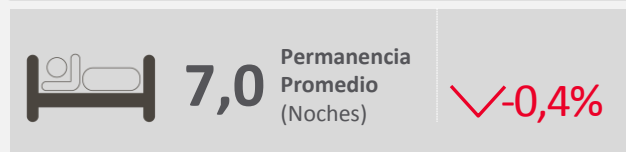
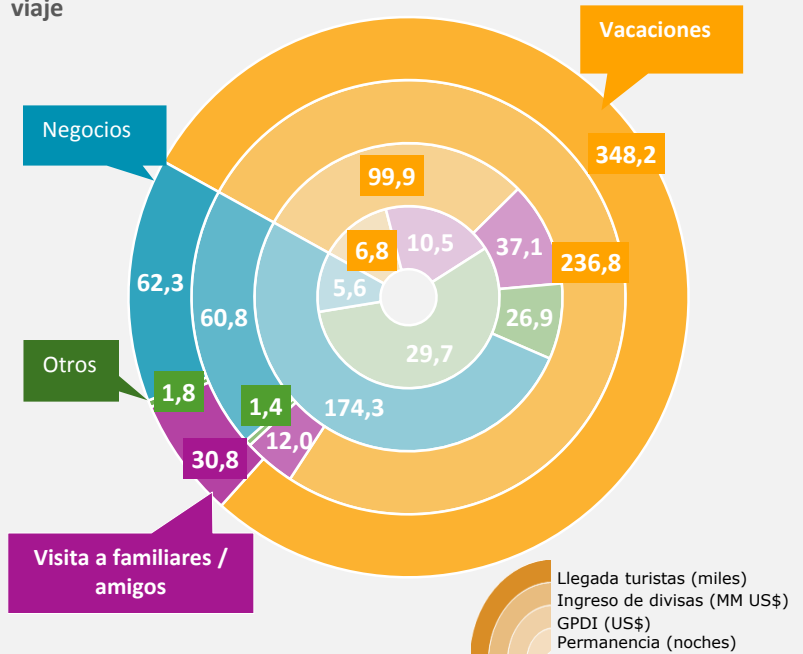
Llegada de turistas (Miles), trimestres año 2016



Ingreso de divisas (Millones US\$), trimestres año 2016



Llegada de turistas (miles), ingreso de divisas (millones US\$), GPDI (US\$), y permanencia promedio (noches), según principal motivo del viaje



Fuente: Fondo Monetario Internacional | Abril de 2017
Nota 1: Las cifras de las variables: ingreso de divisas, GTI y GPDI, están expresadas en dólares de cada año. Considerar esta información al revisar su variación porcentual.

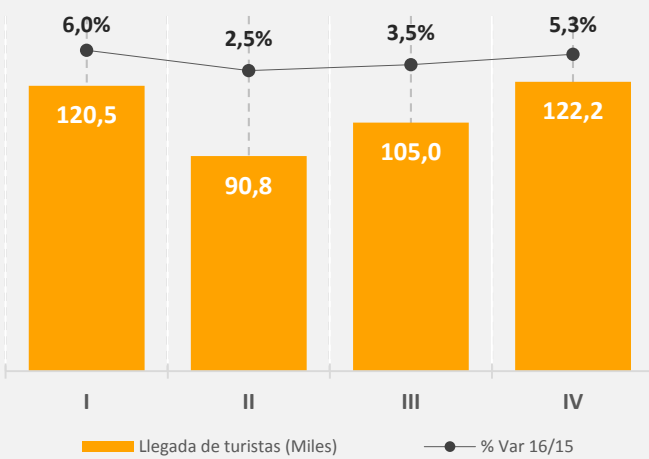
Nota 2: "Otros Motivos" agrupa los motivos: estudios, salud, conexión y otros.
Nota 3: Cifras por país de residencia



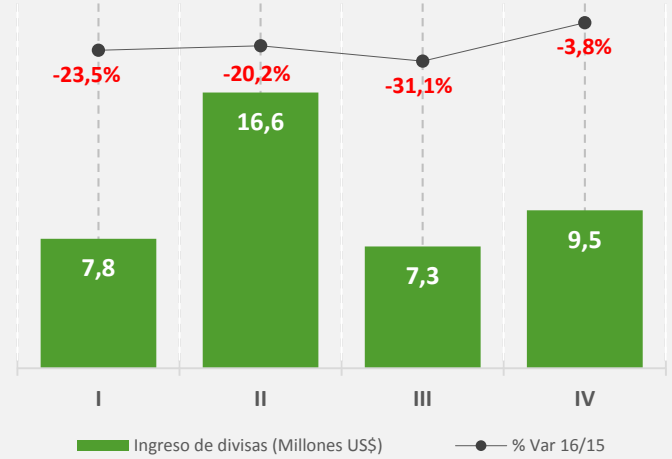
Las llegadas de **turistas residentes en Bolivia**, representan el 7,8% del total de las llegadas del año 2016; movimiento **6,9 veces menor que el número de llegadas del mercado argentino**. La particularidad de este mercado radica en el continuo crecimiento observado desde el año 2011, año desde el cual las llegadas han aumentado en un 6,9% promedio.

El **GPDI del año fue de US\$ 23,0**, esto es, 2,7 menor al gasto promedio diario individual del total de turistas, siendo los turistas que menos gastaron durante su estadía en el país durante el 2016. Por su parte, la permanencia promedio (4,1 noches) es también la más baja en comparación al resto de los mercados. El principal motivo de viaje fueron las vacaciones con una participación del 47,0%, 14,3 puntos porcentuales por debajo se ubican la visita a familiares y amigos.

Llegada de turistas (Miles), trimestres año 2016



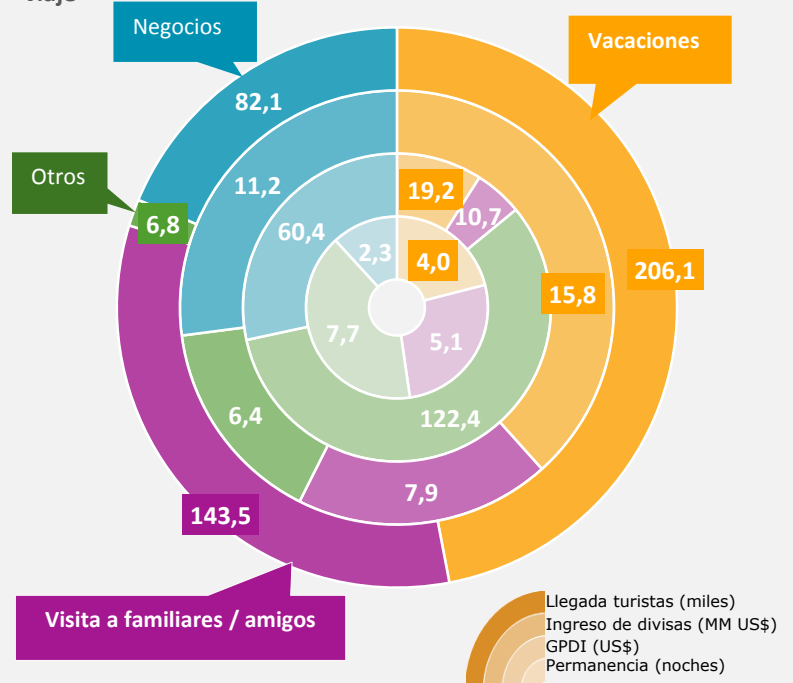
Ingreso de divisas (Millones US\$), trimestres año 2016



438,4
MIL LLEGADAS DE TURISTAS
^ 4,5%

206,1
Mil Llegadas por vacaciones
^ 5,2%

Llegada de turistas (miles), ingreso de divisas (millones US\$), GPDI (US\$), y permanencia promedio (noches), según principal motivo del viaje



41,3
MILLONES US\$
INGRESO DE DIVISAS

US\$ 94,2
Gasto Total Individual / GTI

✓ -20,0% ✓ -23,4%

4,1 Permanencia Promedio (Noches)
✓ -31,3%



Fuente:
Nota 1: Las cifras de las variables: ingreso de divisas, GTI y GPDI, están expresadas en dólares de cada año. Considerar esta información al revisar su variación porcentual.

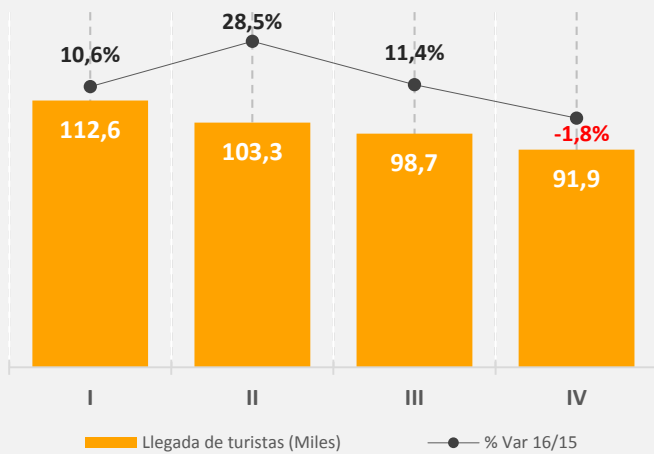
Nota 2: "Otros Motivos" agrupa los motivos: estudios, salud, conexión y otros.
Nota 3: Cifras por país de residencia



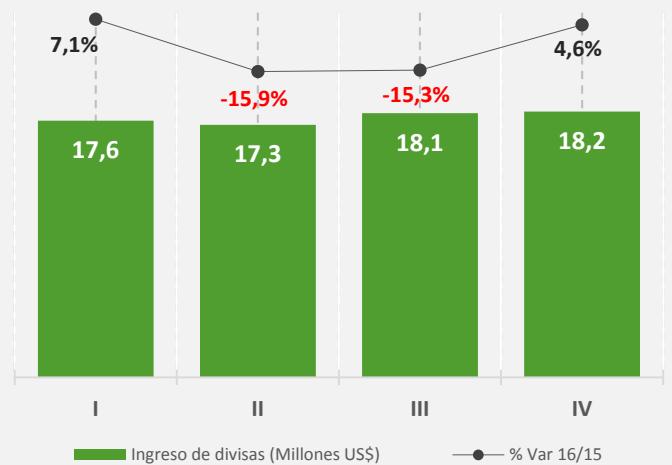
Perú con 406,5 mil llegadas, representa el 7,2% del total anual; esta representatividad es 4,5 puntos porcentuales menor cuando se calcula su aporte en el ingreso de divisas. Lo anterior, como consecuencia de un GPDI que únicamente supera al realizado por los turistas bolivianos, pero que es 1,8 veces menor al GPDI de la media total de turistas.

Distinto a lo observado en el resto de los mercados, el **principal motivo de viaje son las visitas a familiares y amigos**, con una representatividad del 41,4%, los turistas de este segmento tienen una permanencia promedio de 7,1 noches y un GTI de US\$ 111,8.

Llegada de turistas (Miles), trimestres año 2016



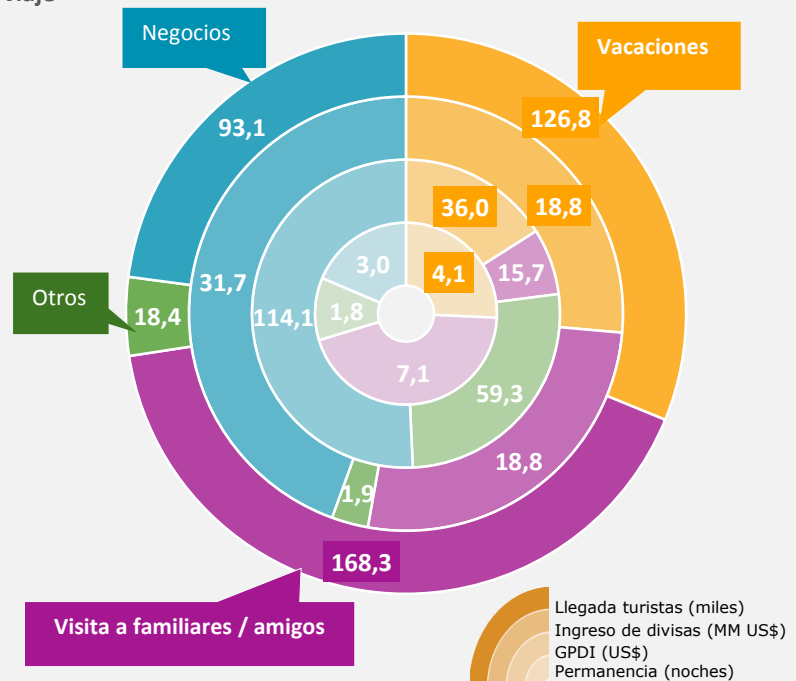
Ingreso de divisas (Millones US\$), trimestres año 2016



406,5
MIL LLEGADAS DE TURISTAS
^ 11,6%

168,3
Mil llegadas por visita a familiares y amigos
^ 17,7%

Llegada de turistas (miles), ingreso de divisas (millones US\$), GPDI (US\$), y permanencia promedio (noches), según principal motivo del viaje



71,2
MILLONES US\$
INGRESO DE DIVISAS
✓ -6,0%

US\$ 175,2
Gasto Total Individual / GTI
✓ -15,8%

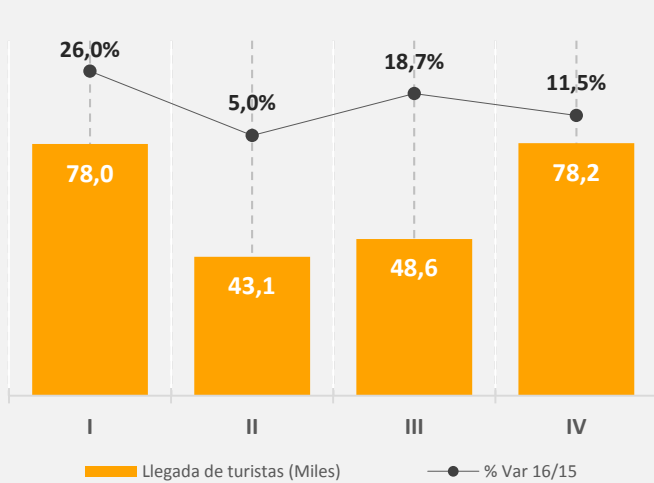
5,0
Permanencia Promedio (Noches)
✓ -9,8%

Nota 1: Las cifras de las variables: ingreso de divisas, GTI y GPDI, están expresadas en dólares de cada año. Considerar esta información al revisar su variación porcentual.

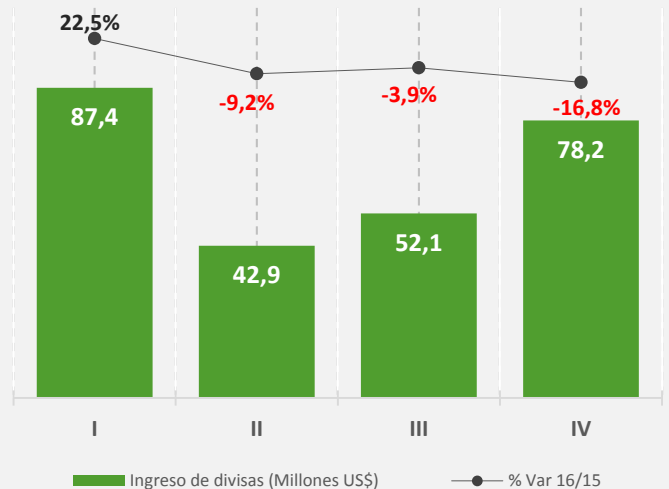
Nota 2: "Otros Motivos" agrupa los motivos: estudios, salud, conexión y otros.
Nota 3: Cifras por país de residencia

EE.UU. registró un incremento en las **llegadas** de un **+15,8%** respecto al año 2015, sumando un tercer periodo de crecimiento sostenido. Sin embargo, las variables permanencia promedio, GPDI e ingreso de divisas muestran declives en relación a igual periodo 2015, la disminución en 1,5 noches de permanencia promedio sumado a GPDI 4,7 dólares inferior al registrado durante el 2015 determinó que el **GTI de los turistas de este mercado descendiera en 195,5 dólares frente a lo observado durante el 2015** (US\$ 1.247,4). Sin embargo, el GTI se mantiene entre los 5 más altos del 2016, superando en 2,3 veces al de la media total de turistas. En cuanto a la **estacionalidad** esta muestra una concentración entre el primer y cuarto trimestre, la cual supera en 26,1 puntos porcentuales a las llegadas del segundo y tercer trimestre.

Llegada de turistas (Miles), trimestres año 2016



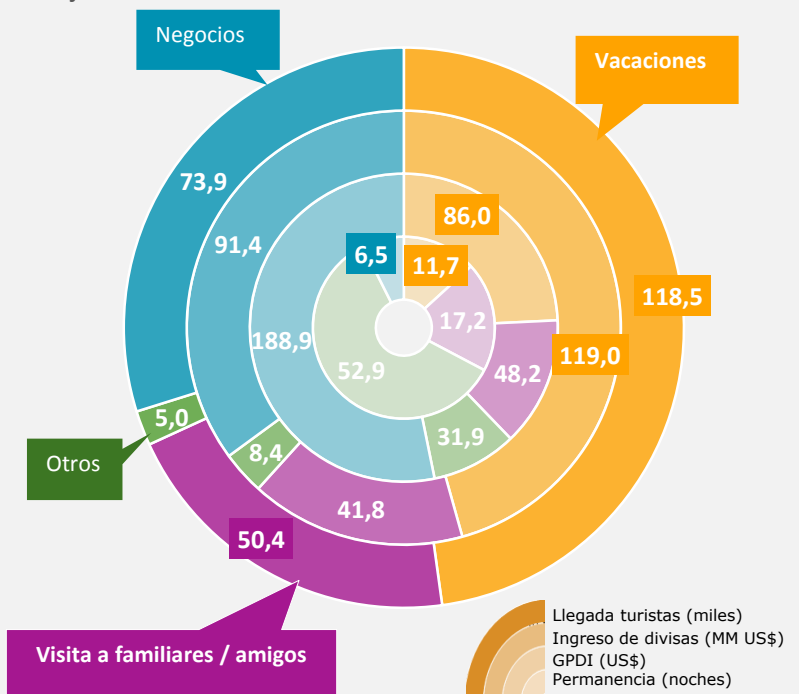
Ingreso de divisas (Millones US\$), trimestres año 2016



247,8
MIL LLEGADAS DE TURISTAS
^ 15,8%


118,5 
Mil Llegadas por vacaciones
^ 18,5%

Llegada de turistas (miles), ingreso de divisas (millones US\$), GPDI (US\$), y permanencia promedio (noches), según principal motivo del viaje



260,7
MILLONES US\$
INGRESO DE DIVISAS
✓ -2,3%

US\$ 1.051,8
Gasto Total Individual / GTI
✓ -15,7%

12,1 
Permanencia Promedio (Noches)
✓ -11,1%

Nota 1: Las cifras de las variables: ingreso de divisas, GTI y GPDI, están expresadas en dólares de cada año. Considerar esta información al revisar su variación porcentual.

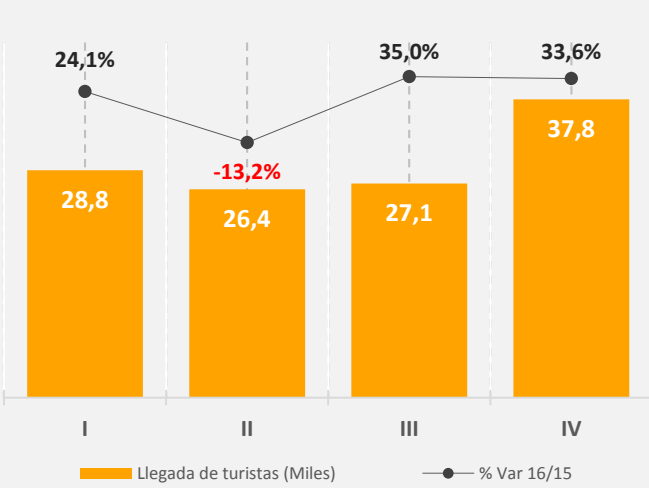
Nota 2: "Otros Motivos" agrupa los motivos: estudios, salud, conexión y otros.
Nota 3: Cifras por país de residencia



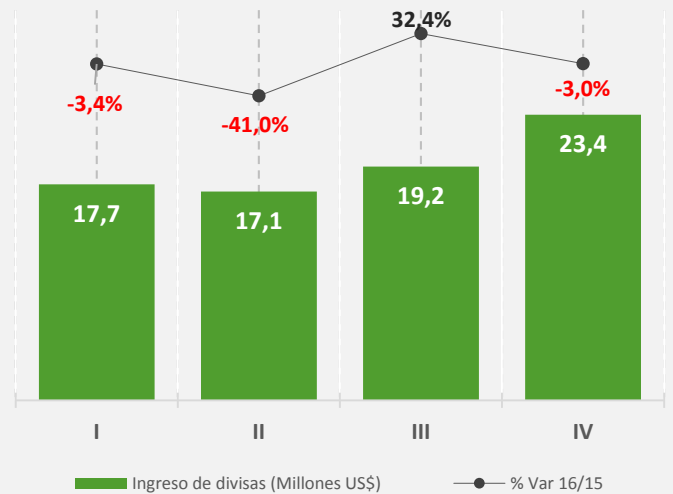
Colombia, durante el 2016, registró un alza del +17,7% en las llegadas de turistas, cerrando **tres años consecutivos de incrementos**, sin embargo este último es 3,1 puntos porcentuales menor al observado en la variación interanual 2015/2014. Las llegadas de turistas durante el 2016 tendieron a concentrarse durante el último trimestre del año, con una participación relativa del 31,5%. El principal motivo del viaje declarado por los turistas de este mercado son las vacaciones, sin embargo son las visitas a familiares y amigos las que destacan durante el 2016, por su incremento del +57,7% frente a cifras 2015.

El **GPDÍ de los turistas colombianos es 21,6 dólares menor al de la media de turistas**, sin embargo su permanencia promedio es 2,1 veces mayor determinando que el GTI de un turista colombiano en Chile superará en 180,1 dólares al promedio total (464,4).

Llegada de turistas (Miles), trimestres año 2016



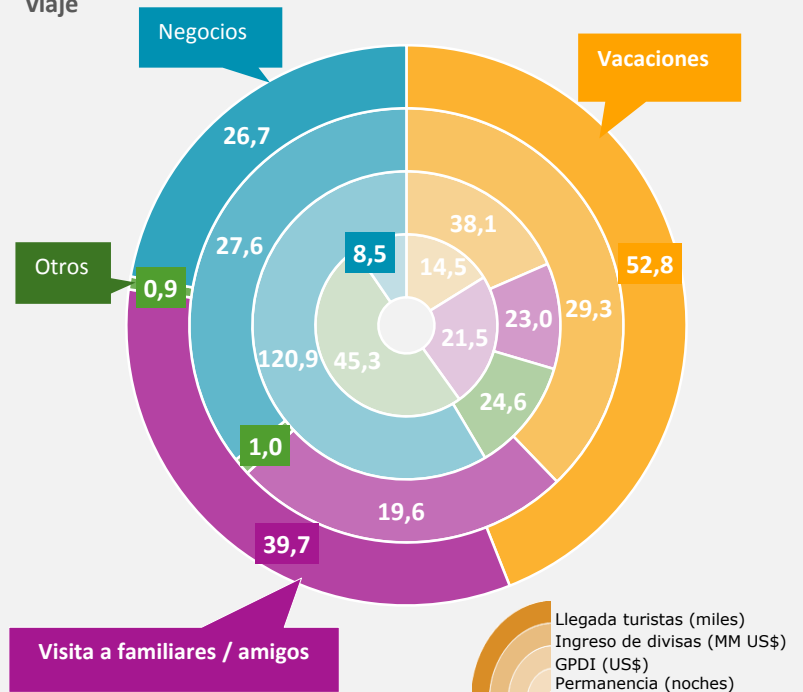
Ingreso de divisas (Millones US\$), trimestres año 2016



120,1
MIL LLEGADAS DE TURISTAS
^ 17,7%

52,8
Mil Llegadas por vacaciones
v -1,5%

Llegada de turistas (miles), ingreso de divisas (millones US\$), GPDÍ (US\$), y permanencia promedio (noches), según principal motivo del viaje



77,4
MILLONES US\$
INGRESO DE DIVISAS
v -9,9%

US\$ 644,6
Gasto Total Individual / GTI
v -23,5%

15,7
Permanencia Promedio (Noches)
^ 2,5%



Nota 1: Las cifras de las variables: ingreso de divisas, GTI y GPDÍ, están expresadas en dólares de cada año. Considerar esta información al revisar su variación porcentual.

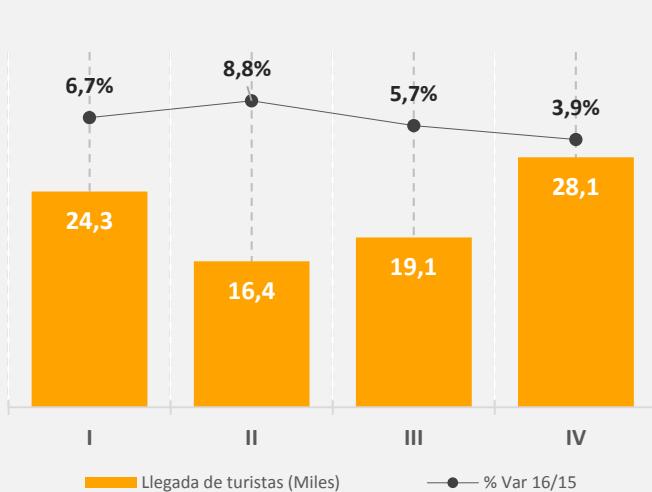
Nota 2: "Otros Motivos" agrupa los motivos: estudios, salud, conexión y otros.
Nota 3: Cifras por país de residencia



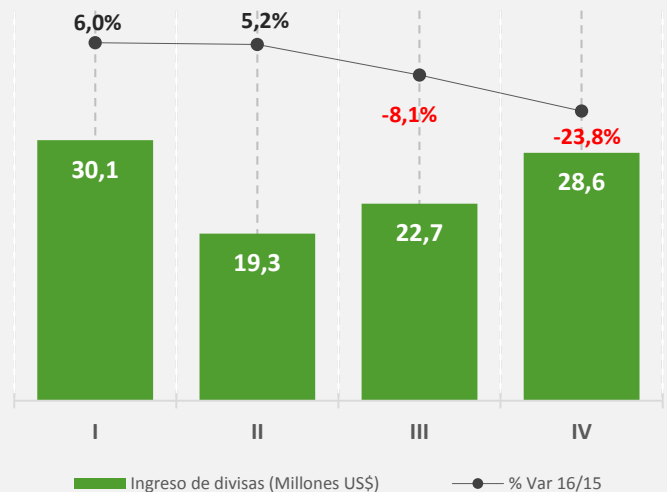
El turista residente en **España**, con 88,0 mil llegadas es el mercado europeo con mayor participación en términos de flujos. Asimismo, los turistas españoles registran un GTI (US\$ 1.143,9) que supera aquel observado para la media de turistas europeos, y en términos comparativos los turistas españoles pernoctan menos noches en Chile que los turistas franceses y generan un gasto 75,1 dólares mayor durante su estadía.

Las vacaciones son el motivo con mayor participación, 37,4%; sin embargo las llegadas motivadas por los negocios representan el 32,4% del movimiento total de turistas de este mercado.

Llegada de turistas (Miles), trimestres año 2016



Ingreso de divisas (Millones US\$), trimestres año 2016



88,0

MIL LLEGADAS DE TURISTAS

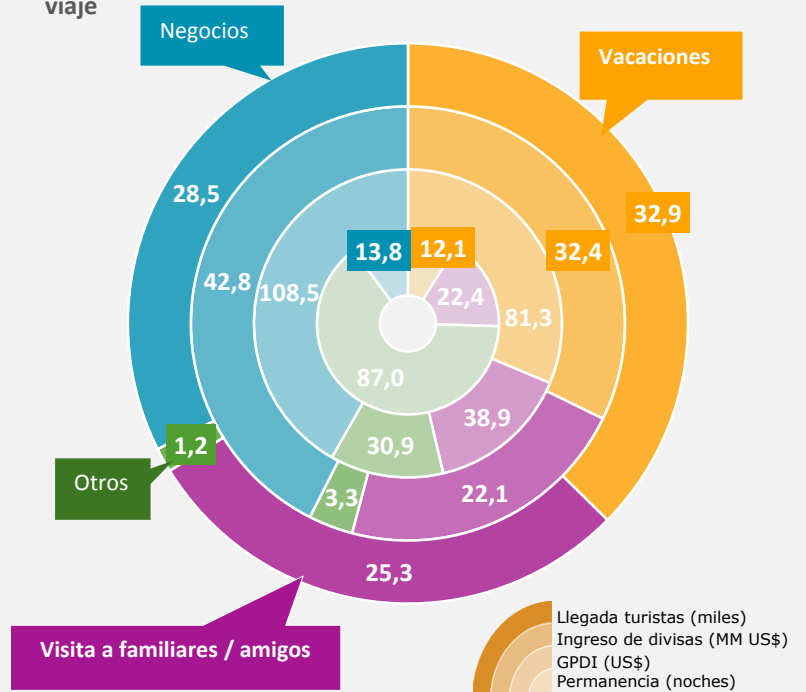
^ 6,0%

32,9

Mil Llegadas por vacaciones

^ 9,8%

Llegada de turistas (miles), ingreso de divisas (millones US\$), GPDI (US\$), y permanencia promedio (noches), según principal motivo del viaje



100,6

MILLONES US\$
INGRESO DE DIVISAS

✓ -7,6%

US\$ 1.143,9

Gasto Total Individual / GTI

✓ -12,8%

16,7

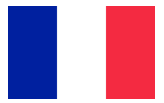
Permanencia Promedio (Noches)

✓ -8,4%



Nota 1: Las cifras de las variables: ingreso de divisas, GTI y GPDI, están expresadas en dólares de cada año. Considerar esta información al revisar su variación porcentual.

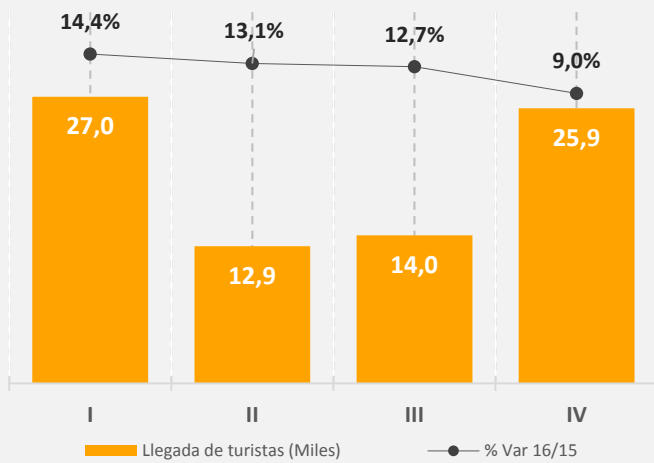
Nota 2: "Otros Motivos" agrupa los motivos: estudios, salud, conexión y otros.
Nota 3: Cifras por país de residencia



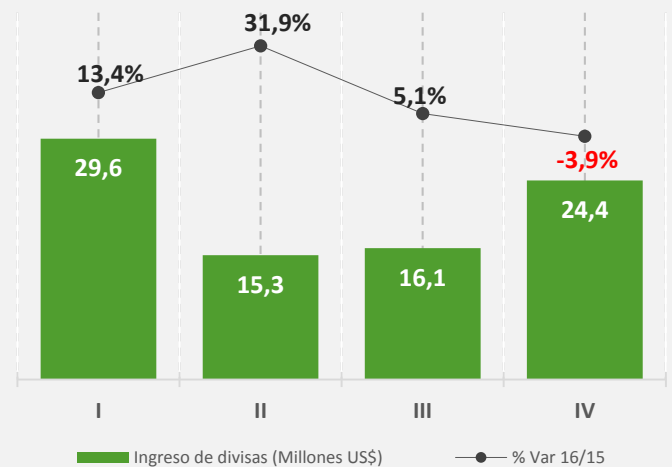
Las 79,8 mil llegadas de turistas residentes en **Francia**, representan el 1,4% sobre el total de turistas y el 16,9% del total de turistas residentes en Europa. Al igual que en otros mercados de larga distancia, las llegadas desde Francia muestran una **tendencia estacional de carácter estival**, concentrándose durante el primer y cuarto trimestre en un 66,3%, duplicando la llegada de turistas del segundo y tercer trimestre.

Con una fuerte **representatividad (68,5%)** sobre el total de llegadas del mercado, las **vacaciones** son el principal motivo de visita, los turistas de este segmento registraron un **GTI de US\$ 964,2** y una **permanencia promedio de 13,7 noches**. No obstante, las visitas a familiares y amigos, aun cuando distan a 51,2 puntos porcentuales de la participación de las vacaciones, es el motivo de viaje que registró la variación interanual 2016/2015 más alta con +50,8%.

Llegada de turistas (Miles), trimestres año 2016



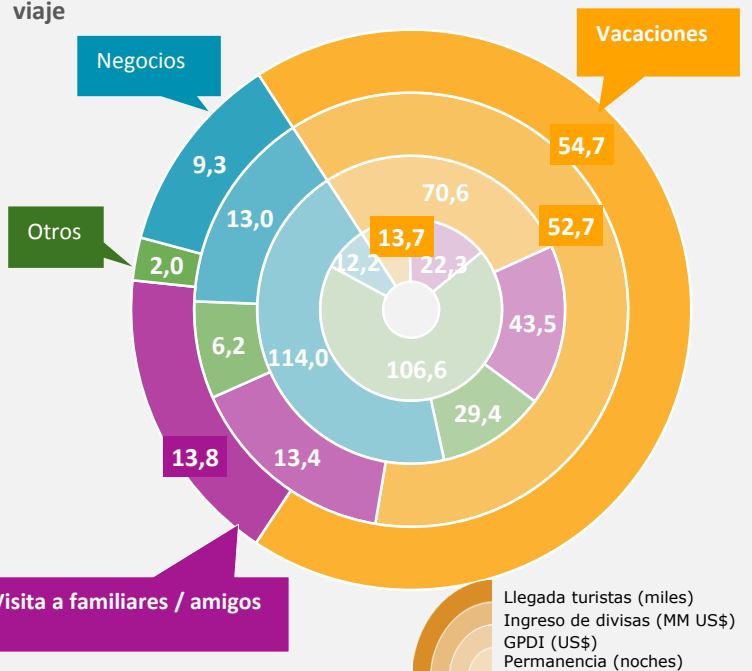
Ingreso de divisas (Millones US\$), trimestres año 2016



79,8
MIL LLEGADAS DE TURISTAS
^ 12,1%

54,7
Mil llegadas por vacaciones
^ 6,6%

Llegada de turistas (miles), ingreso de divisas (millones US\$), GPDI (US\$), y permanencia promedio (noches), según principal motivo del viaje



85,3
MILLONES US\$
INGRESO DE DIVISAS
^ 8,9%

US\$ 1.068,8
Gasto Total Individual / GTI
v -2,8%

17,3
Permanencia Promedio (Noches)
v -4,1%

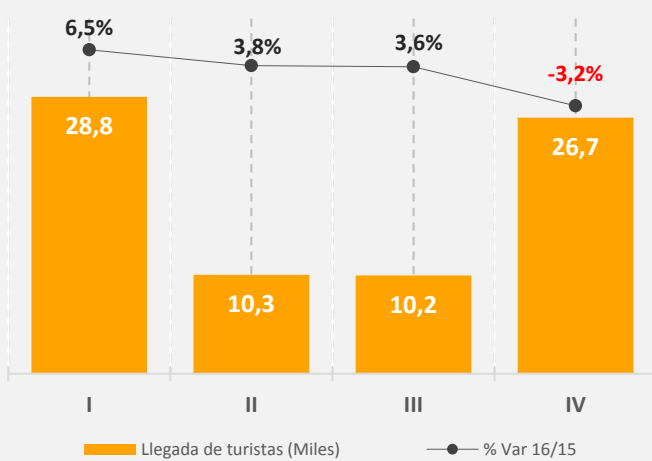
Nota 1: Las cifras de las variables: ingreso de divisas, GTI y GPDI, están expresadas en dólares de cada año. Considerar esta información al revisar su variación porcentual.

Nota 2: "Otros Motivos" agrupa los motivos: estudios, salud, conexión y otros.
Nota 3: Cifras por país de residencia

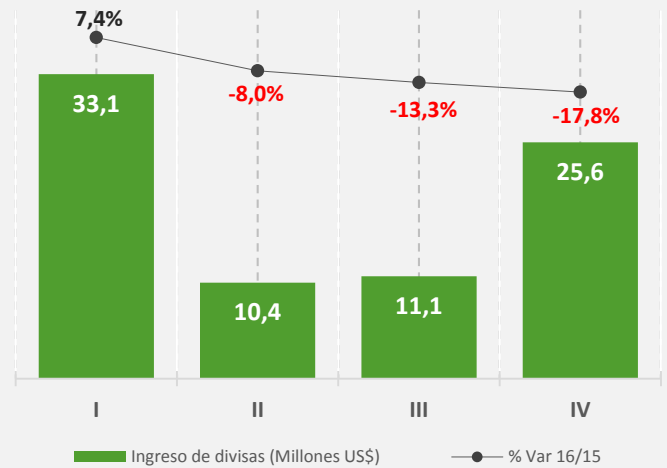


Las **76,0 mil llegadas de turistas** residentes en **Alemania**, muestran una distribución altamente **estacional**, concentrando el **73,0%** durante el **primer y cuarto trimestre**, 46,0 puntos porcentuales sobre el movimiento observado durante el segundo y tercer trimestre. El **GPDI** de los turistas residentes en Alemania fue de **US\$ 64,8** cifra prácticamente igual a la registrada el año anterior (US\$ 64,4); sin embargo la disminución en 1,7 noche de permanencia promedio significó que el GTI difiriera en 102,0 dólares menos que lo observado en el 2015. El principal motivo de viaje son las **vacaciones** con una participación relativa del **65,9%** sobre el total de llegadas de turistas de este mercado, mientras que las visitas a familiares y amigos continúan la tendencia alcista del resto de los mercados europeos incrementando en un +18,7% las llegadas frente al año 2015.

Llegada de turistas (Miles), trimestres año 2016



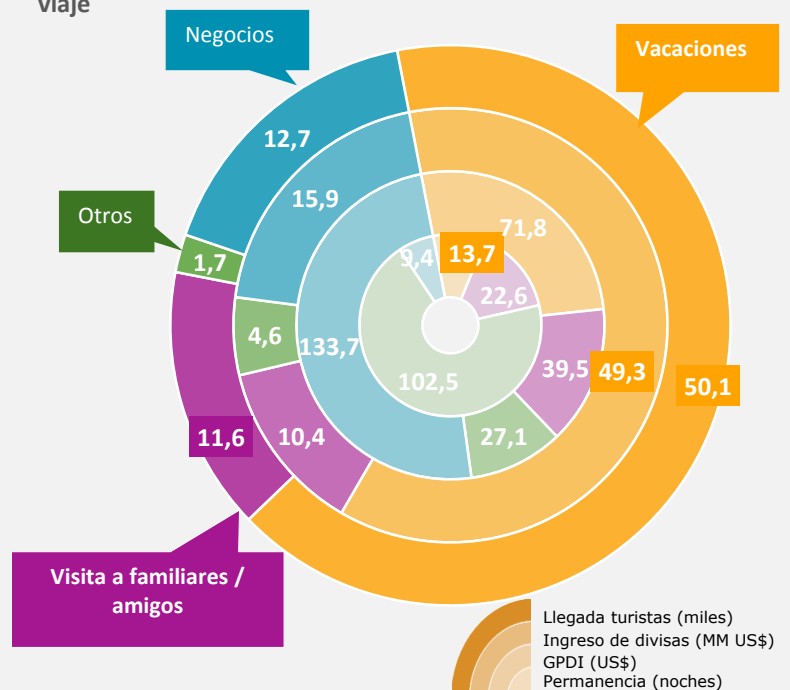
Ingreso de divisas (Millones US\$), trimestres año 2016



76,0
MIL LLEGADAS DE
TURISTAS
^ 2,2%

50,1
Mil Llegadas por vacaciones
✓ -0,4%

Llegada de turistas (miles), ingreso de divisas (millones US\$), GPDI (US\$), y permanencia promedio (noches), según principal motivo del viaje



80,2
MILLONES US\$
INGRESO DE DIVISAS
✓ -6,8%

US\$ 1.055,2
Gasto Total Individual / GTI
✓ -8,8%

16,3
Permanencia Promedio (Noches)
✓ -9,3%

Nota 1: Las cifras de las variables: ingreso de divisas, GTI y GPDI, están expresadas en dólares de cada año. Considerar esta información al revisar su variación porcentual.

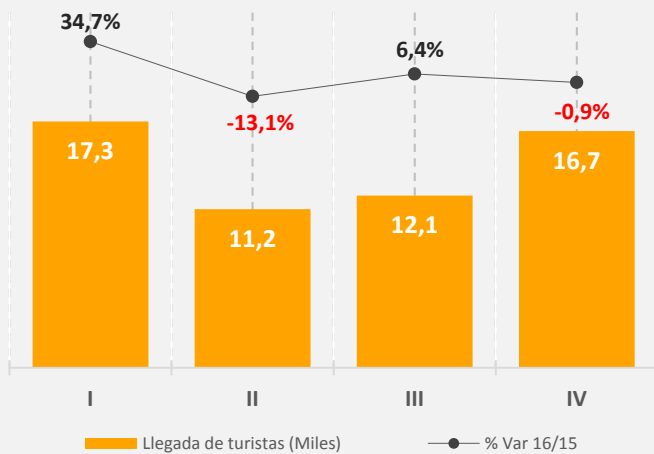
Nota 2: "Otros Motivos" agrupa los motivos: estudios, salud, conexión y otros.
Nota 3: Cifras por país de residencia



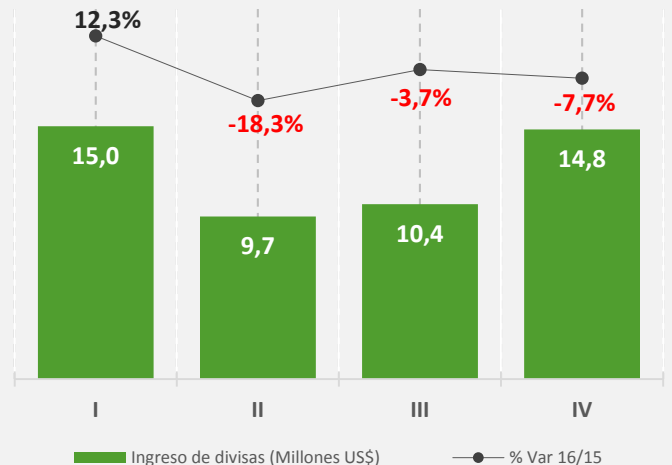
Las llegadas de turistas residentes en **Australia** recuperan cifras positivas (+6,2%), luego del descenso registrado en la variación interanual 2015/2014 (-1,7%), sin embargo este incremento no se replicó en el resto de las variables en estudio, ya que la permanencia promedio, el GPDI y el ingreso de divisas generados por los turistas de este mercado registraron cifras negativas en relación al año anterior, es así que el **GTI** disminuyó en 94,6 dólares frente a los turistas del año 2015. En términos comparativos, el turista residente en Australia registro una permanencia promedio 5,4 noches menor que un turista europeo, sin embargo el gasto diario en Chile fue de 13,5 dólares mayor.

Los **motivos personales** marcan el **91,4%** de las llegadas de los turistas de este mercado, mientras sólo el 8,6% restante es por motivos de negocios.

Llegada de turistas (Miles), trimestres año 2016



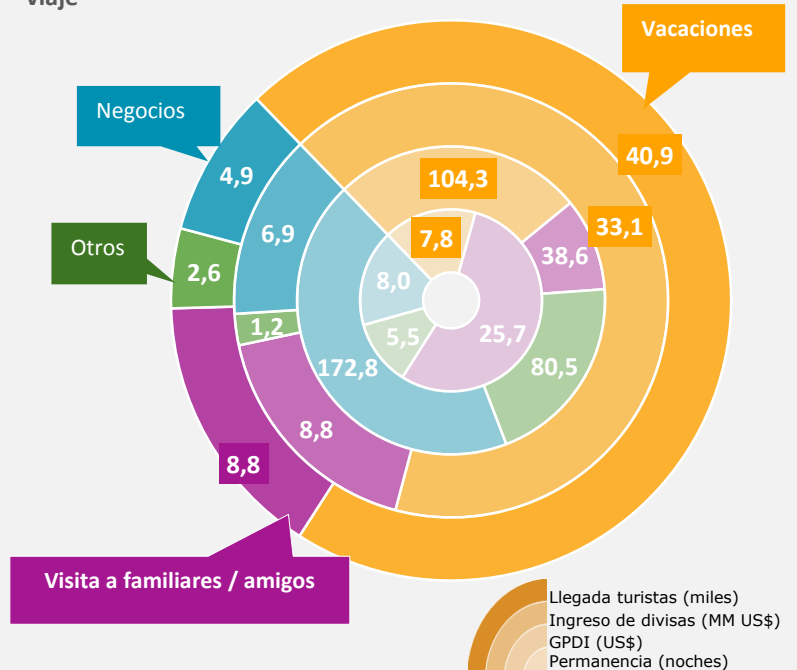
Ingreso de divisas (Millones US\$), trimestres año 2016



57,3
MIL LLEGADAS DE
TURISTAS
^ 6,2%

40,9
Mil llegadas por vacaciones
✓ -0,9%

Llegada de turistas (miles), ingreso de divisas (millones US\$), GPDI (US\$), y permanencia promedio (noches), según principal motivo del viaje



49,9
MILLONES US\$
INGRESO DE DIVISAS
✓ -4,2%

US\$ 871,7
Gasto Total Individual / GTI
✓ -9,8%

10,5
Permanencia Promedio (Noches)
✓ -1,5%

Nota 1: Las cifras de las variables: ingreso de divisas, GTI y GPDI, están expresadas en dólares de cada año. Considerar esta información al revisar su variación porcentual.

Nota 2: "Otros Motivos" agrupa los motivos: estudios, salud, conexión y otros.
Nota 3: Cifras por país de residencia



Ministerio de
Economía,
Fomento y
Turismo

Gobierno de Chile

Subsecretaría
de Turismo

Gobierno de Chile

SERNATUR
Ministerio de
Economía, Fomento y
Turismo

Gobierno de Chile

Para la Subsecretaría de Turismo y el Servicio Nacional de Turismo (SERNATUR) es muy importante conocer su opinión. Por este motivo, le solicitamos responder una breve encuesta de satisfacción, la que servirá como insumo para mejorar continuamente los productos publicados. Para responder la encuesta haga [click aquí](#)